

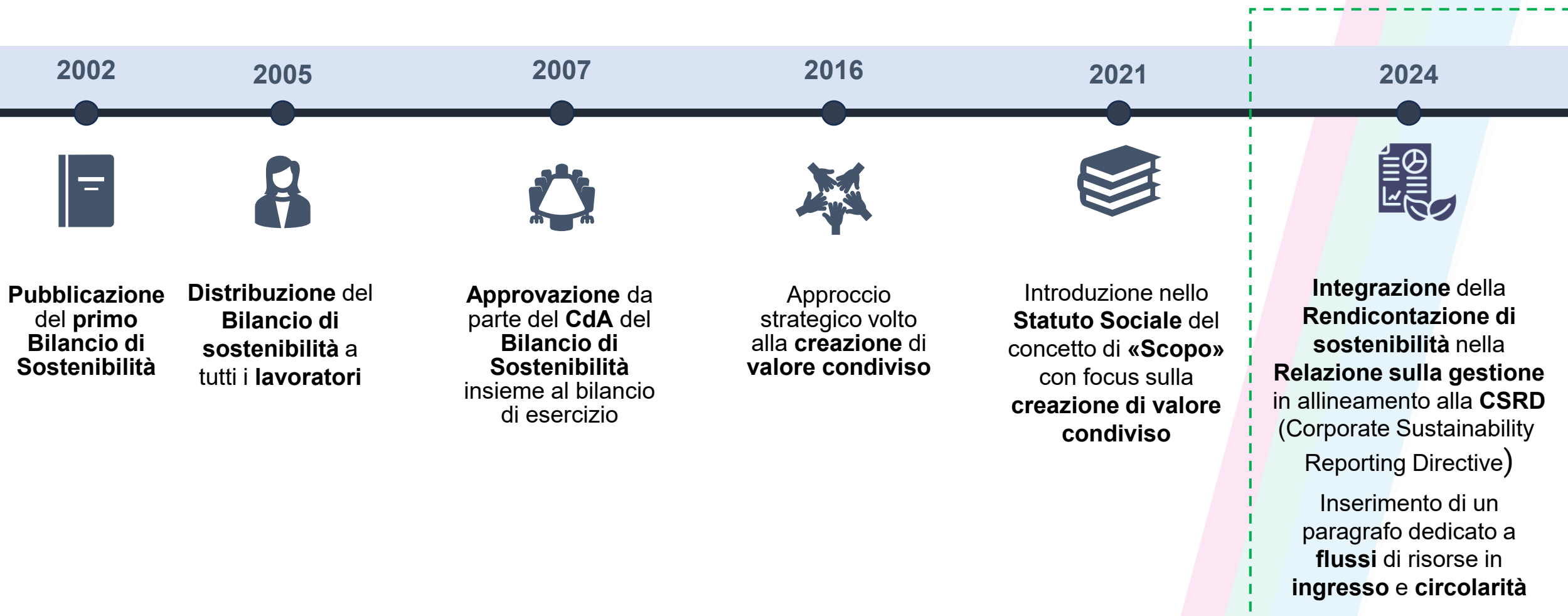
Guida alla compilazione - Questionario sull'uso delle risorse e sulla circolarità *Fornitori di Beni*

Dicembre 2025

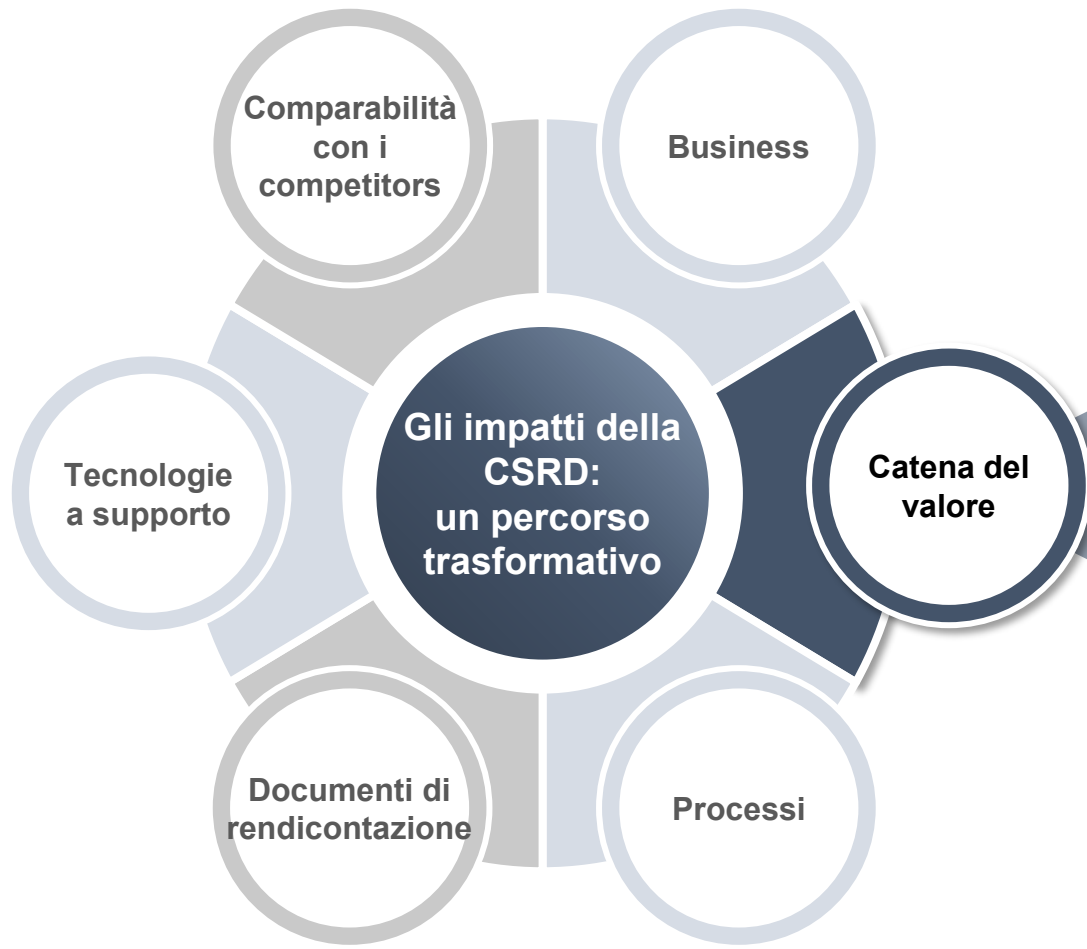
Agenda

- **Recepimento della CSRD da parte del Gruppo Hera**
- Principali definizioni
- Guida alla compilazione
- FAQ e supporto
- Appendice – Tabelle di associazione Gruppi Merceologici - Cluster

Hera - Il reporting di sostenibilità come strumento essenziale di miglioramento



CSRD - Impatti sulla catena del valore

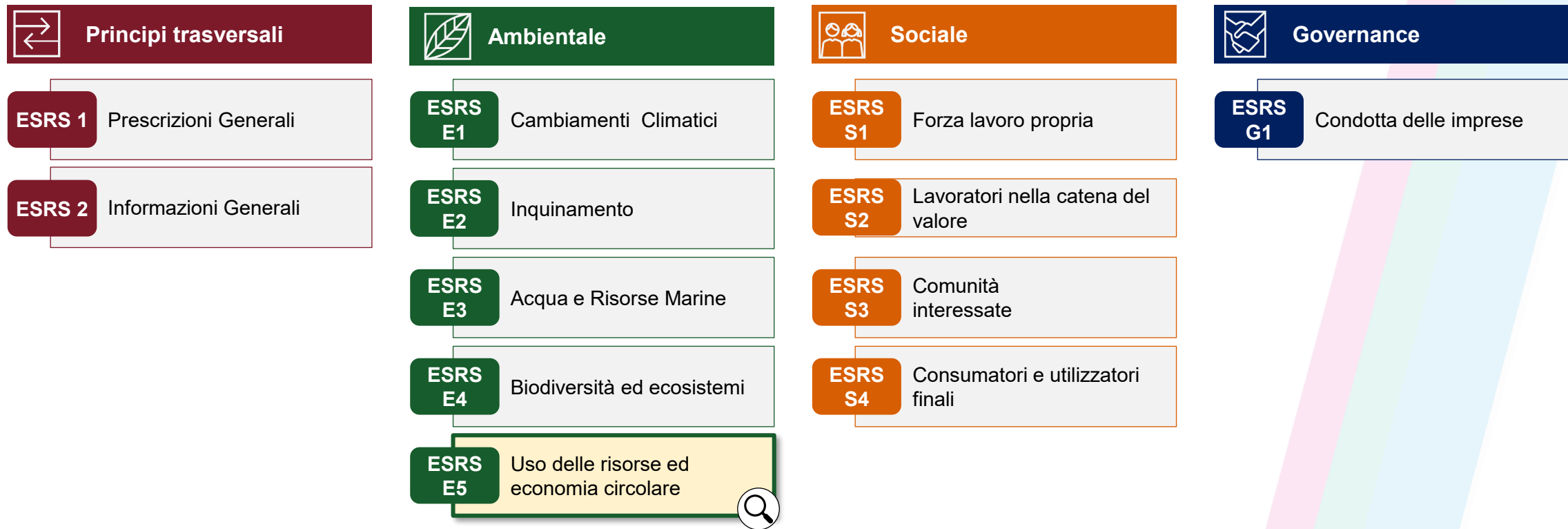


Catena del valore

È richiesta la **considerazione** degli **impatti** generati dall'azienda e dei **rischi** ed **opportunità** per il proprio business originati lungo **tutta la catena del valore**, non più limitatamente alle proprie operazioni

CSRD - Standard di rendicontazione

Set di 12 European Sustainability Reporting Standard (ESRS) per il reporting – EFRAG¹



Hera - Affinamento del modello di rendicontazione



Coinvolgimento dei fornitori con questionario dedicato per la raccolta dati necessari alla rendicontazione CSRD dell'anno di competenza in ambito «Uso delle risorse ed economia circolare»

Agenda

- Recepimento della CSRD da parte del Gruppo Hera
- **Principali definizioni**
- Guida alla compilazione
- FAQ e supporto
- Appendice – Tabelle di associazione Gruppi Merceologici - Cluster

CSRD - KPI da rendicontare

*Tre KPI sull'uso
delle risorse e sulla
circolarità*



***Peso totale dei prodotti e materiali utilizzati**
(somma di materiali **tecnici** e **biologici**)*



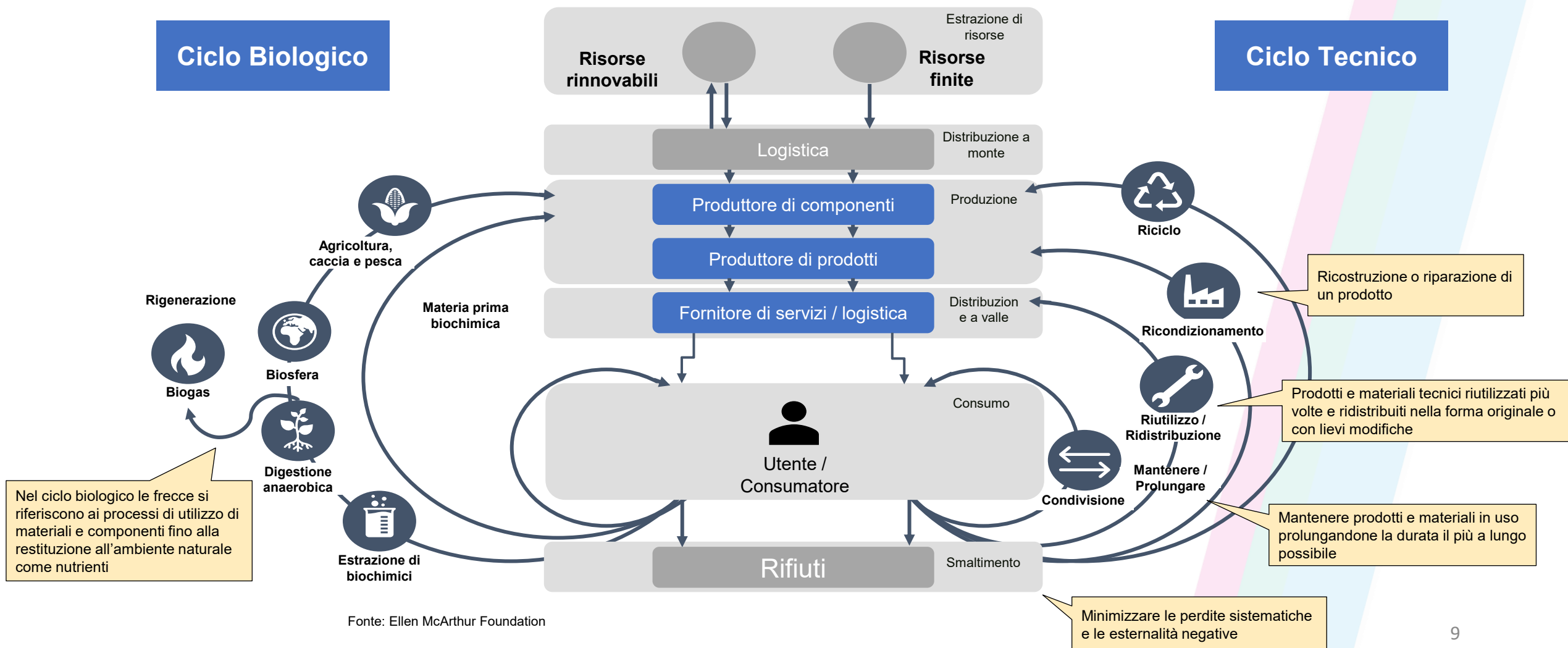
*Percentuale di **materiali biologici** e **biocarburanti** utilizzati ai fini non energetici provenienti da una **filiera sostenibile** rispetto al peso totale*



*Percentuale di **materiali riciclati** e/o di componenti **riutilizzati** rispetto al peso totale*

Note: Il Gruppo ha definito una metodologia di stima dei KPI richiesti dallo standard «ESRS E5-4: flussi di risorse in entrata» per stimare i tre KPI

Materiali biologici e tecnici (1/2)



Materiali biologici e tecnici (2/2)

Materiale biologico: **materiale** che può **rientrare** in sicurezza nell'**ambiente naturale**, una volta che ha attraversato uno o più cicli di utilizzo, nei quali si biodegrada nel tempo.

Si segnala che il concetto di **materiale biologico** non deve essere **applicato** alle componenti del prodotto finale oggetto della fornitura, ma ai **materiali** utilizzati per la **realizzazione** di tali componenti. Ad esempio, se all'interno di un contatore fossero presenti delle componenti realizzate in bioplastica, poiché la bioplastica è da considerarsi «materiale biologico», allora la quota parte in peso di tali componenti rientrerebbe nella categoria «materiale biologico».

Tra i materiali biologici rientrano, ad esempio, **bioplastiche, legno, carta, cartone, gomma naturale, masterbatch costituiti da polimeri biodegradabili.**

Materiale tecnico: tutto ciò che non rientra nella categoria dei «materiali biologici», rientra invece nella categoria «materiali tecnici». Tali materiali possono eventualmente essere **riutilizzati**, oppure **trasformati fisicamente** o **chimicamente** dopo la fase di utilizzo, ma non possono invece essere processati da un sistema biologico e rientrare in sicurezza nell'ambiente naturale.

Tra i materiali tecnici rientrano **materiali di origine mineraria, metalli** (per es., cavi o altro materiale in rame, componenti in alluminio, tubi o altro materiale in acciaio, componenti in ghisa), **materiali da inerti** (per es., sabbia, ghiaia, pietrisco, terra), **componenti elettroniche, ceramica, vetro, plastica** (escluse bioplastiche), **carburanti** (esclusi i biocarburanti) e **sostanze chimiche sintetiche.**

Biocarburanti

Biocarburanti: carburanti **prodotti** da **fonti rinnovabili**, come colture vegetali e biomassa.

Esempi di biocarburanti:

- **biocarburanti da colture alimentari e foraggere** (per es., **biodiesel** derivante da olio di colza, di girasole, di palma e di soia; **bioetanolo** derivante da mais, frumento, barbabietola da zucchero, orzo e segale);
- **biocarburanti avanzati derivanti da rifiuti, residui e prodotti derivati** (per es., biocarburanti derivanti da alghe, da biomassa corrispondente ai rifiuti urbani, da paglia, da materie lignocellulosiche, etc.);
- **biocarburanti derivanti da rifiuti, residui e prodotti derivati;**
- **biocarburanti derivanti da oli da cucina e grassi animali non adatti ad alimenti e mangimi per animali.**

Certificazioni di filiera sostenibile

- **ISCC PLUS (International Sustainability & Carbon Certification):** tracciabilità e verifica della sostenibilità delle materie prime, dei prodotti intermedi e dei prodotti finali delle filiere di produzione di prodotti alimentari, mangimi, prodotti tecnico/chimici, prodotti bio-based, filiere di produzione di biomasse per applicazioni energetiche, prodotti con percentuale di riciclato
- **FSC – Catena di Custodia (Forest Stewardship Council):** rintracciabilità dei materiali provenienti da foreste ben gestite, da fonti controllate, da materiali di recupero o da un insieme di queste fonti (per es., provenienza responsabile del legname o della carta utilizzati per i prodotti)
- **OK biobased – TUV Austria:** certificazione per prodotti realizzati con materie prime rinnovabili, utilizzata per prodotti realizzati con bioplastiche e/o materiali di origine naturale
- **PEFC (Programme for the Endorsement of Forest Certification):** certificazione attestante la gestione sostenibile delle foreste e di tracciabilità dei prodotti forestali dalle foreste gestite in maniera sostenibile al prodotto finale (monitoraggio di ogni fase della catena di approvvigionamento tramite audit indipendenti per escludere fonti non sostenibili)
- **Cradle to Cradle Certification:** tracciabilità e verifica della sicurezza e della circolarità dei materiali e dei prodotti sulla base di cinque categorie di performance di sostenibilità (sicurezza dei materiali; circolarità del prodotto; impatto ambientale positivo ed energia rinnovabile; gestione dell'acqua e del suolo; rispetto dei diritti umani)

Materiali e componenti riciclati e riutilizzati

Componenti o materiali riciclati: componenti o materiali che derivano dal **trattamento** e/o da un'**operazione** di **trasformazione** di **rifiuti**, siano essi di origine domestica, commerciale o industriale, per **essere trasformati** in un **prodotto finale** o in un **componente** da incorporare in un prodotto.

Non sono considerati componenti o materiali riciclati gli scarti e i materiali generati in un processo di lavorazione e in grado di essere reimmessi all'interno dello stesso processo, in quanto tali materiali potrebbero comunque provenire da materia prima vergine e non sottoposta a trattamento o operazione di riciclo. Ad esempio, nel caso di scarti e sfridi di acciaio recuperati durante il processo produttivo e reimmessi nel prodotto finale, essi non sono da considerare come riciclati perché non vi è certezza che il semilavorato in lamiera dal quale sono stati ricavati provenga da acciaio riciclato. Pertanto, l'unica percentuale da considerare in tal caso è quella di acciaio riciclato all'interno del semilavorato in lamiera iniziale.

Componenti o materiali riutilizzati: componenti o materiali che vengono **reimpiegati direttamente**, inserendoli in un **prodotto finale** o in un **componente** da incorporare in un prodotto finale, **evitando** la loro **trasformazione in rifiuti** (per es., bottiglia di vetro riutilizzata, proveniente dal recupero del «vuoto a rendere» di una bottiglia precedentemente utilizzata).

Life Cycle Assessment (LCA) ed Environmental Product Declaration (EPD)

Life Cycle Assessment (LCA): si tratta di una metodologia strutturata e standardizzata (ISO 14040/44), che:

- Valuta **in modo quantitativo** gli input (energia, materiali) e output (emissioni, rifiuti) di un prodotto, processo o servizio lungo **tutte le fasi del suo ciclo di vita**: estrazione materie prime, produzione, distribuzione, uso, fine vita
- Permette di identificare **hotspot ambientali**
- Facilita comparazioni e decisioni informate per ottimizzare l'impatto complessivo

È una valutazione completa che adotta una prospettiva del ciclo di vita del prodotto e copre una **vasta gamma di impatti ambientali**, tra cui il cambiamento climatico e l'esaurimento delle risorse.

Environmental Product Declaration (EPD): Le **Dichiarazioni Ambientali di Prodotto** (EPD) consistono in **report standardizzati** contenenti informazioni ambientali quantificate relative al ciclo di vita dei prodotti (e servizi) al fine di consentire un confronto tra prodotti che svolgono la stessa funzione.

Le EPD si basano su una **verifica indipendente dei dati LCA** e, pertanto, sono uno strumento ideale per prendere decisioni basate sull'impatto ambientale del ciclo di vita di beni e servizi. Rendono possibili confronti attraverso le cosiddette **Regole di Categoria di Prodotto (PCR)**, che descrivono i dettagli per prodotto per la raccolta dei dati, la metodologia di calcolo e la presentazione dei risultati secondo lo schema LCA.

Le EPD sono sviluppate secondo standard internazionali come ISO 14025. La norma Uni EN 15804:2019 è una PCR standardizzata a livello europeo per la realizzazione di EPD nel settore delle costruzioni.

Agenda

- Recepimento della CSRD da parte del Gruppo Hera
- Principali definizioni
- **Guida alla compilazione**
- FAQ e supporto
- Appendice – Tabelle di associazione Gruppi Merceologici - Cluster

Struttura del questionario e perimetro dati

Il questionario è strutturato in 4 aree:

Prodotti e materiali forniti

- Indicare i **quantitativi dei prodotti*** oggetto di fornitura (kg di prodotto escluso imballaggio) e descrivere i **prodotti specifici**
- Indicare per i **materiali principali** di ciascun prodotto i **quantitativi** (kg di materiale) e specificare le percentuali di **materiale biologico** e **riciclato/riutilizzato** (ove presente)
- **Escludere** dalla rendicontazione:
 - **materiali e prodotti forniti dal Gruppo Hera**
 - **carburanti e biocarburanti** utilizzati ai **fini energetici** e per il **trasporto dei prodotti**
 - **materiali e carburanti** utilizzati nel **processo produttivo**

** I prodotti sono stati raggruppati in cluster merceologici ai fini della rendicontazione*

Imballaggi

- Indicare il **peso** degli imballaggi utilizzati per la fornitura e le relative **percentuali di materiale** o componente **biologico** e **riciclato / riutilizzato** (ove presente)
- Selezionare il **materiale prevalente** degli imballaggi
- **Escludere** dalla rendicontazione gli **imballaggi «a rendere» ritirati dal fornitore**

Informazioni aggiuntive

- Fornire **informazioni aggiuntive** su **componenti riciclate / riutilizzate, biologiche** e relativa **metodologia** di **stima, vincoli** normativi, sistema di **certificazione** e allegare certificazioni per i materiali riciclati
- Indicare esempi di **iniziative sul fine vita** dei prodotti e/o imballaggi, iniziative di **circularità**, iniziative di **decarbonizzazione e/o efficienza energetica** implementate nel processo produttivo

Emissioni GHG

- Indicare se si dispone di un'**analisi LCA (Life Cycle Assessment)** e/o **EPD (Environmental Product Declaration)** di **prodotto**
- Specificare per quali **prodotti** è disponibile l'analisi e inserire **informazioni di dettaglio** (per es., tipologia di analisi implementata, impronta carbonica, link all'analisi)

Perimetro dati

Sono oggetto di rendicontazione solo i **beni forniti nell'anno 2025 alle seguenti società del Gruppo Hera**: Hera Spa, Inrete Distribuzione Energia, Heratech, HerAcquaModena, Herambiente, Frullo Energia Ambiente, Herambiente Servizi Industriali, ACR Reggiani, HestAmbiente, Uniflotte, AcegasApsAmga, Hera Servizi Energia, Hera Luce, Hera Comm, Estenergy, Fratelli Franchini, Marche Multiservizi, Herabit

Esempio di domande chiave del questionario – Prodotti e materiali forniti

PARAMETRO	DESCRIZIONE
Fornitura totale - Peso	Inserire il peso totale in chilogrammi (kg) del prodotto fornito al Gruppo Hera appartenente alla tipologia selezionata
Fornitura totale - Tipologia	Descrivere e/o elencare brevemente i prodotti forniti appartenenti alla tipologia selezionata
Acciaio - Peso	Inserire il peso in chilogrammi (kg) dell'acciaio presente nella fornitura
Acciaio - % materiale riciclato	Inserire la percentuale di acciaio riciclato/riutilizzato sul totale di acciaio indicato alla domanda precedente
Materiali plastici - Peso	Inserire il peso in chilogrammi (kg) dei materiali plastici - comprese le bioplastiche - presenti nella fornitura
Materiali plastici - % materiale riciclato	Inserire la percentuale di materiali plastici riciclati/riutilizzati - comprese le bioplastiche eventualmente derivanti da riciclo - sul totale di materiali plastici indicato alla domanda precedente
Materiali plastici - % materiale biologico	Inserire la percentuale di bioplastiche sul totale di materiali plastici
Materiali plastici - % materiale biologico da filiera sostenibile sul totale biologico	Inserire la percentuale di bioplastiche provenienti da filiera sostenibile sul totale di bioplastiche indicato alla domanda precedente
Materiali plastici – Certificazione filiera sostenibile materiale biologico	Indicare la certificazione di bioplastiche provenienti da filiera sostenibile
Materiali plastici – Allegato filiera sostenibile materiale biologico	Allegare la certificazione di provenienza da filiera sostenibile, se disponibile

Per ciascun cluster merceologico sono previste domande specifiche sui principali materiali di interesse. Qui è riportato solo un esempio, non esaustivo. Eventuali altri materiali presenti nella fornitura andranno rendicontati alla voce «Altro materiale»

Esempio di domande chiave del questionario – Imballaggi

PARAMETRO	DESCRIZIONE
Imballaggi – Peso	Inserire il peso in chilogrammi (kg) degli imballaggi utilizzati per la fornitura dei prodotti (esclusi imballaggi «a rendere» ritirati dal fornitore)
Imballaggi – % materiale riciclato	Inserire la percentuale di imballaggi provenienti da materiali/componenti riciclati/riutilizzati
Imballaggi – % materiale biologico	Inserire la percentuale di imballaggi provenienti da materiale di origine biologica
Imballaggi – % materiale biologico da filiera sostenibile sul totale biologico	Inserire la percentuale di materiale biologico proveniente da filiera sostenibile sul totale del materiale biologico presente negli imballaggi
Imballaggi – Certificazione filiera sostenibile materiale biologico	Indicare la certificazione di materiale biologico proveniente da filiera sostenibile
Imballaggi – Allegati	Allegare le certificazioni per i materiali biologici e riciclati presenti negli imballaggi, se disponibili
Imballaggi – Note	Utilizzare questo spazio per eventuali note in merito a: 1) Descrizione delle componenti riciclate o riutilizzate e della metodologia di stima della percentuale di materiale riciclato/riutilizzato; 2) Eventuali vincoli normativi o tecnici all'utilizzo di materiale riciclato; 3) Metodologia di stima della percentuale di materiale biologico; 4) Dettagli sul sistema di certificazione a supporto dei dati forniti; 5) Altre eventuali note da segnalare
Imballaggi – Materiale prevalente	Selezionare il materiale prevalente - in termini di chilogrammi - presente negli imballaggi dal menu a tendina [carta, materiali plastici, legno, acciaio, altro materiale]

Le domande sugli imballaggi sono trasversali e identiche per tutte le tipologie di prodotti

Esempio di domande chiave del questionario – Informazioni aggiuntive

PARAMETRO	DESCRIZIONE
Informazioni aggiuntive - Note	Utilizzare questo spazio per eventuali note in merito a: 1) Descrizione delle componenti riciclate o riutilizzate e della metodologia di stima della percentuale di materiale riciclato/riutilizzato; 2) Eventuali vincoli normativi o tecnici all'utilizzo di materiale riciclato; 3) Metodologia di stima della percentuale di materiale biologico; 4) Dettagli sul sistema di certificazione a supporto dei dati forniti; 5) Altre eventuali note da segnalare
Informazioni aggiuntive – Allegati	Allegare le certificazioni per i materiali riciclati presenti nei prodotti (per es., certificazione acciaio riciclato), se disponibili
Informazioni aggiuntive - Iniziative fine vita	Descrivere eventuali esempi di iniziative sul fine vita dei prodotti forniti o degli imballaggi (ad esempio, riutilizzo o recupero totale o parziale, rigenerazione di prodotti danneggiati, ecc.)
Informazioni aggiuntive - Iniziative circolarità	Descrivere eventuali esempi di iniziative significative di circolarità nel processo produttivo inerente i prodotti forniti
Informazioni aggiuntive - Iniziative decarbonizzazione	Descrivere eventuali esempi di iniziative significative di decarbonizzazione e/o di efficienza energetica nel processo produttivo inerente i prodotti forniti

Le richieste di informazioni aggiuntive sono trasversali e identiche per tutte le tipologie di prodotti

Esempio di domande chiave del questionario – Emissioni GHG

PARAMETRO	DESCRIZIONE
<i>Emissioni GHG - LCA ed EPD</i>	Indicare se si dispone di un'analisi LCA (Life Cycle Assessment) di prodotto e/o di una EPD di prodotto (Environmental Product Declaration) conforme alla norma ISO 14025 (tipo III)
<i>Emissioni GHG - LCA prodotto</i>	Specificare per quali prodotti si dispone dell'analisi LCA
<i>Emissioni GHG - LCA tipologia</i>	Specificare la tipologia dell'analisi LCA effettuata (<i>Screening LCA</i> o <i>Detailed LCA</i>)
<i>Emissioni GHG - LCA impronta carbonica</i>	Fornire l'impronta di CO ₂ e per unità di prodotto (kg CO ₂ e/kg)
<i>Emissioni GHG - LCA link</i>	Inserire il link all'analisi LCA ed eventuali ulteriori informazioni, se disponibili
<i>Emissioni GHG - EPD prodotto</i>	Specificare per quali prodotti si dispone dell'analisi EPD
<i>Emissioni GHG - EPD modulo LCA</i>	Specificare il modulo LCA considerato (es. A1-A3 Cradle-to-Gate)
<i>Emissioni GHG - EPD impronta carbonica</i>	Fornire l'impronta di CO ₂ e per unità di prodotto (kg CO ₂ e/kg) riportata nella EPD
<i>Emissioni GHG - EPD link</i>	Inserire il link alla EPD ed eventuali ulteriori informazioni, se disponibili

Le richieste sulle emissioni GHG sono trasversali e identiche per tutte le tipologie di prodotti

Istruzioni per la compilazione (1/2)

Per il cluster merceologico Contatori, si prega di attenersi alle indicazioni riportate nella Guida alla compilazione presente nel questionario specifico

1

Selezionare il/i **cluster di appartenenza** in base ai **prodotti** che la Vostra Azienda ha fornito al Gruppo Hera nel **2025**.

*Per i cluster più eterogenei, si prega di consultare le **Tabelle di associazione Gruppi Merceologici – Cluster** in Appendice al presente Documento per verificare il cluster di appartenenza della fornitura*

2

Per i **cluster** che prevedono **sezioni di dettaglio sui prodotti**, **selezionare il prodotto specifico (rif. Slide 23 – 25)**.
In caso di fornitura composta da **più prodotti**, **selezionare tutti i prodotti** oggetto di fornitura nell'anno 2025.

3

Compilare le domande specifiche relative ai **principali materiali** indicati in ciascuna sezione di dettaglio:

- Indicare i **quantitativi di materiale** e le relative **percentuali di materiale/componente biologico e riciclato/riutilizzato** (ove presente)
- Per il **materiale biologico proveniente da filiera sostenibile**, indicare la **certificazione** adottata e allegarla se disponibile
- Utilizzare le domande «**Altro materiale**» per aggiungere eventuali altri materiali non inclusi nelle domande di dettaglio

4

Compilare le **domande trasversali** riferite agli imballaggi, alle informazioni aggiuntive e alle emissioni GHG
Caricare le **certificazioni disponibili come allegato** negli spazi dedicati.

5

Inoltrare il questionario compilato cliccando su «**Invia risposta**».

Nel caso di dubbi o domande, utilizzare la casella mail accesso.portalefornitori@gruppohera.it.

Istruzioni per la compilazione (2/2)

Per il cluster merceologico Contatori, si prega di attenersi alle indicazioni riportate nella Guida alla compilazione presente nel questionario specifico



Regole per la compilazione

- 1 Indicare i **quantitativi di prodotti, materiali e imballaggi in chilogrammi (kg)**, arrotondando al **numero intero più vicino**, senza includere decimali o virgole, punti e separatori
- 2 Nel caso di **percentuali**, indicare il **valore numerico intero corrispondente alla percentuale** (per es., scrivere «10» per indicare il 10%), arrotondando al valore numerico intero se necessario
- 3 Nel caso di **risposta non applicabile**, inserire «0» nei campi numerici e «Non applicabile» nei campi testuali
- 4 Inserire i **dati di contatto del compilatore** (Nome, Cognome, Email, Numero di telefono) per eventuali **richieste di chiarimento** da parte del Gruppo Hera

Esclusioni

Sono esclusi dalla rendicontazione:

- Materiali e prodotti forniti direttamente dal Gruppo Hera
- Carburanti e biocarburanti utilizzati ai fini energetici e per le attività di trasporto dei prodotti
- Materiali e carburanti utilizzati nel processo produttivo dei prodotti
- Imballaggi «a rendere» ritirati dal fornitore

Cluster, sezioni e principali materiali mappati (1/3)

Cluster Merceologico	Sezioni di dettaglio prodotti		Principali materiali mappati	
CARBURANTI	<ul style="list-style-type: none"> • Diesel+ • Gasolio • HVO • Metano 	<ul style="list-style-type: none"> • Metano CNG • Metano LNG • Benzina • GPL 	<ul style="list-style-type: none"> • Diesel+ • Gasolio • HVO • Metano 	<ul style="list-style-type: none"> • Metano CNG • Metano LNG • Benzina • GPL
CONTENITORI PER RIFIUTI	<ul style="list-style-type: none"> • Cassonetti e campane • Cassoni • Isole ecologiche 	<ul style="list-style-type: none"> • Contenitori fino a 360 L (compresi cestini) • Sacchi 	<ul style="list-style-type: none"> • Acciaio • Materiali plastici 	
MATERIALE ELETTRICO / ELETTRONICO *	<ul style="list-style-type: none"> • Materiale elettrico / elettronico 		<ul style="list-style-type: none"> • Materiali plastici • Gomma • Acciaio • Alluminio • Rame 	<ul style="list-style-type: none"> • Piombo • Vetro • Silicio • Oli minerali e esteri
MATERIALI DA COSTRUZIONE *	<ul style="list-style-type: none"> • Materiali da costruzione 		<ul style="list-style-type: none"> • Conglomerati bituminosi • Conglomerati cementizi • Misto cementato e geomix • Inerti 	<ul style="list-style-type: none"> • Pietrame da riempimento riciclato da demolizione • Acciaio • Materiali plastici

* Per i cluster più eterogenei, si prega di consultare le **Tabelle di associazione Gruppi Merceologici – Cluster** in Appendice al presente Documento per verificare il cluster di appartenenza della fornitura

Cluster, sezioni e principali materiali mappati (2/3)

Cluster Merceologico	Sezioni di dettaglio prodotti		Principali materiali mappati
PRODOTTI CHIMICI	<ul style="list-style-type: none"> • Acido cloridrico • Acido peracetico • Acido solforico • Base di alluminato sodico • Bicarbonato di sodio • Calce idrata • Carboni attivi • Cloruro ferrico • Cloruro ferroso • Coag. a base di alluminio • Gas compressi – Ossigeno – Acetilene – Azoto – Aria • Gas puri e certificati per laboratori 	<ul style="list-style-type: none"> • Ipoclorito di sodio • Miscela calce – carbone • Odorizzante – neutralizzante • Ossigeno liquido per imp. depurazione • Polielettrolita • Reattivo per metalli pesanti • Soda caustica • Sodio clorito • Soluzioni ammoniacali • Urea • Altri prodotti chimici o materiali laborat. chimico 	<ul style="list-style-type: none"> • Prodotto chimico selezionato
RICAMBI E COMPONENTI PER IMPIANTI *	<ul style="list-style-type: none"> • Ricambi e componenti per impianti 		<ul style="list-style-type: none"> • Materiali plastici • Acciaio • Alluminio • Ottone

* Per i cluster più eterogenei, si prega di consultare le **Tabelle di associazione Gruppi Merceologici – Cluster** in Appendice al presente Documento per verificare il cluster di appartenenza della fornitura

Cluster, sezioni e principali materiali mappati (3/3)

Cluster Merceologico	Sezioni di dettaglio prodotti		Principali materiali mappati	
TUBAZIONI, RACCORDI, VALVOLE, POMPE E ACCESSORI *	<ul style="list-style-type: none"> • Tubi PVC Fognature • Tubi PVC Acqua • Tubi PE Acqua • Tubi PE Multistrato Acqua • Tubi PE Gas • Tubi in acciaio rivestiti in PE Acqua 	<ul style="list-style-type: none"> • Tubi in acciaio rivestiti in PE Gas • Tubi in ghisa Acqua • Tubi TLR • Altre tubazioni • Raccordi, valvole e accessori • Pompe 	<ul style="list-style-type: none"> • Materiali plastici • Gomma • Acciaio • Ghisa • Rame • Ottone 	<ul style="list-style-type: none"> • Bronzo • Alluminio
CONTATORI	<ul style="list-style-type: none"> • Contatori acqua • Contatori gas • Contatori elettrici • Contatori TLR 	<div>Questionario a parte ad hoc per codice prodotto</div>	<ul style="list-style-type: none"> • Materiali plastici • Gomma • Acciaio • Alluminio 	<ul style="list-style-type: none"> • Ottone • Bronzo • Rame • Ghisa

* Per i cluster più eterogenei, si prega di consultare le **Tabelle di associazione Gruppi Merceologici – Cluster** in Appendice al presente Documento per verificare il cluster di appartenenza della fornitura

Agenda

- Recepimento della CSRD da parte del Gruppo Hera
- Principali definizioni
- Guida alla compilazione
- **FAQ e supporto**
- Appendice – Tabelle di associazione Gruppi Merceologici - Cluster

FAQ (1/2)

1. Nel caso la mia azienda fornisca diversi prodotti, riceverò diversi questionari?

No, riceverete un unico questionario customizzato, suddiviso in sezioni per cluster merceologici / prodotti.

2. Il questionario su uso delle risorse e circolarità è sostitutivo di altri questionari o richieste di specifiche da parte del Gruppo Hera (es. in qualifica o in gara)?

No, il questionario è aggiuntivo rispetto ad altre richieste del Gruppo Hera.

3. Nel caso l'azienda pubblichi già una rendicontazione di sostenibilità o disponga di certificazioni / score / rating ESG da info-provider terzo, deve comunque procedere alla compilazione del questionario?

Sì, perché il questionario è dedicato a raccogliere informazioni specifiche per le forniture del Gruppo Hera.

4. Cosa occorre considerare nella categoria imballaggi?

Occorre verificare se siano «a rendere», in tal caso non rientrano nella rendicontazione dei flussi di risorse in ingresso al Gruppo Hera.

5. Nel caso di forniture ordinate nell'anno 2024 e consegnate nell'anno 2025 è necessario compilare il questionario?

Sì, tutte le forniture erogate nel 2025 sono oggetto di rendicontazione. Per la stima del KPI è necessario considerare il momento in cui è avvenuto il transito della fornitura presso il Gruppo Hera.

6. I fornitori di servizi e lavori sono tenuti alla compilazione del questionario?

Il questionario che riceverete considera solo le forniture di beni. In caso di dubbi sulla classificazione della fornitura erogata al Gruppo Hera, si suggerisce di inviare una mail a accesso.portalefornitori@gruppohera.it

FAQ (2/2)

7. Nel caso di forniture a diverse società del Gruppo Hera, quanti questionari occorre compilare?

Il questionario è unico per le seguenti società del Gruppo Hera: Hera Spa, Inrete Distribuzione Energia, Heratech, HerAcquaModena, Herambiente, Frullo Energia Ambiente, Herambiente Servizi Industriali, ACR Reggiani, HestAmbiente, Uniflotte, AcegasApsAmga, Hera Servizi Energia, Hera Luce, Hera Comm, Estenergy, Fratelli Franchini, Marche Multiservizi, Herabit

8. A chi è attribuita la responsabilità sulla veridicità dei dati dichiarati nel questionario?

Si precisa che presentando il questionario il fornitore si assume la piena responsabilità della veridicità dei dati e delle informazioni fornite come risposta alle domande del questionario. Il Gruppo Hera si riserva di effettuare successive verifiche per validare i dati e le informazioni fornite e si suggerisce di avere sempre documentazione/evidenze a supporto di quanto comunicato. I dati e le informazioni raccolte saranno trattati garantendone la confidenzialità. Nella Dichiarazione sulla sostenibilità saranno riportati solo dati e informazioni in forma aggregata e/o clusterizzata per macro-tipologia.

9. Una volta compilato il questionario, viene inviata una ricevuta di avvenuto invio?

No, il sistema non prevede l'invio di una ricevuta. Dopo l'invio, compare una conferma a schermo, ma non viene inviata alcuna e-mail di notifica.

10. Una volta compilato il questionario, è possibile fare modifiche?

Sì, è possibile apportare modifiche al questionario entro la data di scadenza. È possibile accedere nuovamente, effettuare le modifiche necessarie e ripresentare il questionario aggiornato.

Casella mail di supporto

Per qualsiasi domanda, richiesta di chiarimento o informazioni aggiuntive



accesso.portalefornitori@gruppohera.it

Le risposte alle domande ricevute verranno restituite in forma aggregata sotto forma di FAQ, utilizzando i canali di comunicazione del portale Hera

Agenda

- Recepimento della CSRD da parte del Gruppo Hera
- Principali definizioni
- Guida alla compilazione
- FAQ e supporto
- **Appendice – Tabelle di associazione Gruppi Merceologici - Cluster**

Cluster Materiale elettrico/elettronico

CODICE GM	DESCRIZIONE GM
FCCU0016	B STAZIONI DI RICARICA AUTO ELETTRICHE
FIHW0006	B COMPUTER - ACCESSORI
FIHW0007	B HARDWARE
FIHW0009	B LETTORI OTTICI
FIHW0011	B PERSONAL COMPUTERS / STAMPANTI ACQUISTO
FIHW0012	B PLOTTER - ACQUISTO E RICAMBI
FIHW0026	B TONER-CARTUCCE-NASTRI PER STAMPANTI E FOTOCOPIATRICI
FITE0004	B AUTOMAZ. INDUSTRIALE - ACQUISTO E INSTALLAZIONE
FITE0018	B SISTEMI RIL. PRESENZE/CONTROLLO ACCESSI
FITE0024	B TESSERE MAGNETICHE RICONOSCIM./BUSTE RIGIDE
FITE0027	B TELEMISURA E TELECONTROLLO IMPIANTI
FITL0015	B RADIO RICETRASMITTENTI - ACQ. E RICAMBI
FITL0016	B RADIOTRASMETTITORI DATI
FITL0019	B TELECOMUNIC.-IMPIANTI-APPARATI (DECODER, MODEM, ROUTER, ECC.)
FITL0020	B TELECOMUNICAZIONI-TUBI E RACCORDI IN POLIETILENE E PVC
FITL0022	B TELEFONI CELLULARI -ACQUISTO E RICAMBI
FITL0023	B TELEFONI E APPARECCH. TELEF. FISSE -ACQUISTO
FITL0025	B TLC-ACCESSORI STRUMENTI E ATTREZZ. PER FIBRE OTTICHE
FRFE0002	B INTERRUTTORI ELETTRICI B.T.
FRFE0004	B CAVI ELETTRICI M.T.

CODICE GM	DESCRIZIONE GM
FRFE0005	B GIUNTI E TERMINALI PER CAVI MT/AT
FRFE0007	B ACCUMULATORI PER STRUMENTAZIONI
FRFE0009	B APPAREC. E MAT. ELETTRONICI (NO STRUM. MISURA E CONTROLLO)
FRFE0032	B ENERGIA ELETTRICA - CABINE PREFABBRICATE
FRFE0049	B IMPIANTI E PANNELLI FOTOVOLTAICI - ACQUISTO E RICAMBI
FRFE0053	B MATERIALE ELETTRICO
FRFE0061	B MOTORI ELETTRICI - ACQUISTO E RICAMBI
FRFE0085	B STABILIZZATORI E REGOLATORI DI TENSIONE
FRFE0113	B INTERRUTTORI ELETTRICI M.T E A.T
FRFE0114	B QUADRI ELETTRICI BT-MT-AT DI COMANDO E CONTROLLO
FRFE0116	B CAVI ELETTRICI B.T.
FRFE0118	B TRASFORMATORI DI POTENZA AT/MT/BT
FRFE0119	B TRASFORMATORI DI MISURA
FRFE0169	B ARMADI PER IMP. ELETTRICI E FIBRE OTTICHE
FRFE0172	B ENERGIA ELETTRICA - ACCESSORI SPECIFICI IMPIANTI AEREI
FRGE0042	B GRUPPI DI CONTINUITA' ACQUISTO/RICAMBI
FRGE0126	B GRUPPI ELETTROGENI ACQUISTO/RICAMBI
FRGR0127	B GRUPPI FRIGORIFERI A COMPRESSIONE
FRGR0128	B GRUPPI FRIGORIFERI AD ASSORBIMENTO

Cluster Materiali da costruzione

<i>CODICE GM</i>	<i>DESCRIZIONE GM</i>
FCED0007	B CALCE - GESSO - CEMENTO
FCED0035	B MANUFATTI IN CEMENTO
FCPC0053	B SABBIA QUARZIFERA E SILICEA
FMIA0039	B MATERIALE COPERT. DISCARICHE (TERRA, MATTONI, INERTI DA DEM)
FMIA0065	B TUBO PER DRENAGGIO BIOGAS E CAPTAZ/DREN. PERCOLATO
FMIA0071	B EDILIZIA - TESSUTO GEOTESSILE
FMIA0086	B REFRATTARIO SAGOMATO E INFORME
FMIA0087	B SABBIA, GHIAIA, INERTI (COSTRUZIONE DISCARICHE)
FMIA0093	B TELONE COPRI DISCARICA
FMRM0016	B CIPPATO PER BIOFILTRO-ACQUISTO
FMRM0053	B RETE A MAGLIA IN POLIETILENE PER DISCARICHE

Cluster Ricambi e componenti per impianti (1/2)

<i>CODICE GM</i>	<i>DESCRIZIONE GM</i>
FCAS0027	B IMP. PRODUZ. E DOSAGGIO PRODOTTI CHIMICI
FIME0001	B RICAMBI CALDAIE - BRUCIATORI
FIME0002	B COMPONENTI IMPIANTI IDRO-TERMICI-CONDIZIONAMENTO-SOLARI
FIME0003	B RICAMBI CONDIZIONAMENTO CLIMATIZZAZIONE
FIME0004	B COMPONENTI E ACCESSORI IMPIANTI DI REGOLAZIONE TERMOREGOLA
FIME0006	B COMPONENTI PER FUMISTERIA
FIME0007	B RICAMBI PER IMPIANTI DI TRATTAMENTO ARIA - FILTRI
FLAA0014	B CONTENITORI PER MAGAZZINO E INDUSTRIALI (COMPRESI PALLET)
FLCR0008	B CALDAIE PER RISCALDAMENTO
FLCR0013	B CONDIZIONATORI
FLCR0019	B IMPIANTI CONDIZ. E RISCALD. (FORNITURE CON POSA)
FLMS0005	B ASCENSORI
FLMS0006	B ATTREZZ. DI SOLLEVAMENTO (NO CARRIPONTE)
FLMS0010	B CARRELLI ELEVATORI E TRASPORT.
FLMS0011	B CARRIPONTE
FLMS0017	B FUNI DI ACCIAIO, METALLICHE, PLASTICHE
FMIA0004	B SISTEMI DI CONDENSAZIONE A VAPORE (TORRI)
FMIA0005	B ADDENSATORI FANGHI - IMPIANTI

<i>CODICE GM</i>	<i>DESCRIZIONE GM</i>
FMIA0006	B AERATORI SOMMERSI IMP. DEPURAZIONE
FMIA0009	B ATTREZZATURA PER COMPOST
FMIA0011	B BILANCE E PESE
FMIA0012	B BRUCIATORI PER IMP. INCENERIMENTO
FMIA0018	B IMPIANTI DI DEODORIZZAZIONE
FMIA0024	B IMP. DEPUR.: APPARATI SEPARAZ.(LIQUIDI/SOLIDI)
FMIA0025	B IMP. DI DEPURAZIONE PREFABBRICATI
FMIA0040	B MISCELATORI
FMIA0055	B RICAMBI ORIGINALI IMP. TERMOVALOR.-MAT. MECC. E SPECIFICI
FMIA0060	B SISTEMI DI MISURA E ANALISI FUMI
FMIA0061	B TECNOLOGIE PER IMPIANTI DI TERMOVALORIZZ. A LETTO FLUIDO
FMIA0062	B TELECAMERE TERMOGRAFICHE
FMIA0064	B TRITURAZ./SELEZ. RIFIUTI - MACCHINARI
FMIA0072	B GENERATORI DI VAPORE PER WTE
FMIA0074	B GRIGLIE PER WTE
FMIA0075	B IMPIANTI DI DEPURAZIONE FUMI
FMIA0090	B IDROGENO, FORNITURA E MANUTENZIONE IMPIANTI E ATTREZZATURE
FMIA0091	B SISTEMI ED APPARECCHIATURE A.T. (PROD.NE ENERGIA)

Cluster Ricambi e componenti per impianti (2/2)

<i>CODICE GM</i>	<i>DESCRIZIONE GM</i>
FMIA0092	B TECNOLOGIE IMPIANTO BIOGAS
FMIA0095	B TURBINE
FMIA0096	B TURBOGENERATORI A GAS
FMIA0097	B TURBOGENERATORI A VAPORE
FMIA0098	B NASTRI-COCLEE PER TRASPORTO E SOLLEVAMENTO
FMOL0026	B IMPIANTI ARIA COMPRESSA
FMOL0032	B IMPIANTI DI TRATTAMENTO ARIA
FMOL0033	B IMPIANTI OLEODINAMICI
FMOL0034	B IMPIANTI PNEUMATICI
FMPO0001	B TURBOESPANSORE E COMPONENTI
FMRM0050	B PRESSA RIFIUTI - ACQUISTO
FMRM0054	B RETE CAPTAZIONE BIOGAS - MATERIALI ACCESSORI
FRIP0012	B ARMATURE STRADALI - PROIETTORI - ARREDI ILLUM. PUBBLICA
FRIP0046	B ILLUMINAZ. PUBBLICA-REGOLATORI CORRENTE
FRIP0047	B ILLUMINAZIONE - ARREDI
FRIP0050	B IMPIANTI SEMAFORICI - ACQUISTO E RICAMBI
FRIP0065	B PALI
FRPC0069	B PROTEZ. CATOD. - ALIMENTATORI
FRPC0070	B PROTEZ. CATOD. - DISPOSITIVI E ACCESSORI
FRPC0071	B PROTEZ. CATOD. - ARMADI, CASSETTE

<i>CODICE GM</i>	<i>DESCRIZIONE GM</i>
FRPC0072	B PROTEZ. CATOD.-DISPERSORI E MAT. VARI-FORN. E POSA
FRRIO041	B GRUPPI DI RIDUZIONE-RICAMBI E MINUTERIA
FRRIO062	B MOTORIDUTTORI
FRRIO125	B SISTEMI DI CONTROLLO DELLA PRESSIONE E ACCESSORI
FRRIO141	B REGOLATORI E DISPOSITIVI DI CONTROLLO PRESSIONE PER GAS
FRRIO142	B SCAMBIATORI CALORE E ACCESSORI
FRTR0059	B MODULI DI COGENERAZIONE - ACQUISTO
FRTR0084	B SISTEMI DI SCAMBIO TERMICO PER TLR (PACKAGE)
XCFC0003	B CASSETTE IN ZINCO PER SALME - ACQUISTO
XCFC0004	B CIPPI FUNEBRI - ACQUISTO
XCFC0005	B COFANI FUNEBRI ACCESSORI - URNE CINERARIE - ACQUISTO
XCFC0006	B COFANI FUNEBRI-ACQUISTO
XCFC0011	B SACCHI IN PVC PER ESUMAZIONI E RIF.ORGANICI CIMITERIALI
XCFC0012	B URNE CINERARIE

Cluster Tubazioni, raccordi, valvole, pompe e accessori (1/2)

CODICE GM	DESCRIZIONE GM
FRFE0017	B DISPOSITIVI DI CORONAMENTO/CHIUSURA (BOTOLE-CHIUSINI)
FRRA0021	B COLLARI PRESA
FRRA0022	B COLLARI RIPARAZ. IN ACCIAIO INOX
FRRA0023	B COLLETTORI/BATTERIE PER CONTATORI
FRRA0024	B COMPENSATORI E GIUNTI DI DILATAZIONE IN GOMMA/TESSUTO
FRRA0025	B COMPENSATORI DI DILATAZIONE IN ACCIAIO
FRRA0034	B FASCE, MANICOTTI TERMORESTRINGENTI E A FREDDO
FRRA0038	B FLANGE IN ACCIAIO
FRRA0067	B PEZZI SPECIALI IN ACCIAIO
FRRA0074	B RACCORDI IN PVC
FRRA0075	B RACCORDI E PEZZI IN GHISA
FRRA0076	B RACCORDI IN OTTONE
FRRA0122	B RACCORDI IN ACCIAIO
FRRA0123	B GIUNTI DIELETTRICI
FRRA0124	B GIUNTI UNIVERSALI
FRRA0132	B RACCORDI IN GHISA MALLEABILE ZINCATA
FRRA0133	B RACCORDI SALDABILI IN PE O A STRINGERE IN MAT. PLASTICO
FRRA0134	B RACCORDI PER POLIETILENE IN OTTONE
FRRA0135	B RACCORDI ANTISFILAMENTO IN GHISA PER TUBI PE/PVC
FRRA0137	B RACCORDI FLESSIBILI PER CONTATORI GAS

CODICE GM	DESCRIZIONE GM
FRRA0138	B RACCORDI IN GHISA SFEROIDALE PER ACQUA
FRRA0139	B GIUNTI/RACCORDI DI TRANSIZIONE POLIETILENE/ACCIAIO
FRRI0140	B RIDUTTORI DI PRESSIONE PER ACQUA
FRTR0144	B TUBI, RACCORDI, VALVOLE E MATERIALE ACCESSORIO - TLR
FRTU0039	B ARTICOLI IDRAULICI (MINUTERIA E PICCOLA RICAMBISTICA)
FRTU0146	B TUBO ACCIAIO GREZZO, VERNICIATO O ZINCATO PER GAS E ACQUA
FRTU0147	B TUBO ACCIAIO INOX GAS E ACQUA POTABILE
FRTU0148	B TUBO ACCIAIO RIVESTITO PER ACQUA E/O GAS
FRTU0149	B TUBO ACCIAIO RIV. PER GAS
FRTU0150	B TUBO ACCIAIO ZINCATO
FRTU0151	B TUBO GHISA SFEROIDALE
FRTU0154	B TUBO IN PEAD PER FOGNATURA
FRTU0155	B TUBO IN PVC PER FOGNATURE
FRTU0156	B TUBO POLIETILENE PER ACQUA E/O GAS
FRTU0157	B TUBO IN POLIETILENE MULTISTRATO
FRTU0158	B TUBO PVC PER ACQUEDOTTO
FRTU1000	B SOLO PER SQ: TUBO POLIETILENE
FRTU1001	B SOLO PER SQ: TUBI E RACCORDI
FRVA0001	B VALV. DI REGOLAZIONE E BLOCCO IMP. PRIMARI

Cluster Tubazioni, raccordi, valvole, pompe e accessori (2/2)

<i>CODICE GM</i>	<i>DESCRIZIONE GM</i>
FRVA0006	B ACCESSORI PER VALVOLE
FRVA0013	B ASTE DI MANOVRA PER VALVOLE
FRVA0015	B ATTUATORI, SERVOMOTORI E VALVOLE
FRVA0031	B ELETTROVALVOLE
FRVA0096	B VALVOLE A FARFALLA IN GHISA PER ACQUA
FRVA0097	B VALV. A FLUSSO AVVIATO PER INTERCETTAZIONE
FRVA0098	B VALVOLE A GALLEGGIANTE
FRVA0099	B VALV. A GHIGLIOTTINA IN GHISA
FRVA0100	B VALV. A SARACINESCA IN ACCIAIO PER ACQUA
FRVA0101	B VALVOLE A SFERA FLANGIATE A LEVA PER ACQUA
FRVA0102	B VALV. A SFERA FLANG. IN ACC. PER GAS
FRVA0103	B VALVOLE AUTOMATICHE E PILOTATE
FRVA0104	B VALV. DI SICUREZZA A MOLLA
FRVA0105	B VALVOLE A GLOBO
FRVA0106	B VALVOLE A SARACINESCA IN GHISA
FRVA0108	B VALVOLE DI RITEGNO
FRVA0109	B VALVOLE DI SFIORO
FRVA0110	B VALVOLE PER IMPIANTI PRIMARI
FRVA0111	B VALVOLE PNEUMATICHE A MANICOTTO "PIC"
FRVA0112	B VALVOLE TERMOREGOLATRICI

<i>CODICE GM</i>	<i>DESCRIZIONE GM</i>
FRVA0159	B VALVOLE A SARACINESCA IN GHISA E ACCESSORI
FRVA0160	B VALV. A FARF. IN ACC. FLANG. PER ACQUA
FRVA0161	B VALVOLE A FARFALLA IN ACCIAIO FLANGIATE PER GAS
FRVA0162	B VALVOLE A FARFALLA 'WAFER' IN GHISA PER GAS
FRVA0163	B VALVOLE A SFERA IN ACCIAIO FLANGIATE/A SILDARE PER GAS
FRVA0164	B VALVOLE A SFERA IN OTTONE FILETTATE PER ACQUA POTABILE
FRVA0165	B VALV. A SFERA OTTONE PER CONT. GAS
FRVA0166	B VALV. A SFERA OTTONE PRESA ACQUA
FRVA0167	B VALVOLE A SFERA IN OTTONE PER GAS E ACCESSORI
FMPO0041	B MOTOPOMPE
FMPO0044	B POMPE DI DRENAGGIO ED AUTOADESCANTI
FMPO0045	B POMPE MONOVITE
FMPO0046	B POMPE PER FANGHI
FMPO0047	B POMPE PER VUOTO E ROTATIVE
FMPO0048	B POMPE PERISTALTICHE
FMPO0066	B VENTILATORI E ASPIRATORI
FMPO0067	B COMPRESSORI
FMPO0081	B POMPE CENTRIFUGHE
FMPO0083	B POMPE DOSATRICI E TRAVASO PER REAGENTI
FMPO0084	B POMPE SOMMERGIBILI

Grazie per la collaborazione!!!